

# Green+Plus

観葉植物・ガーデニングのお悩み解決!

第15回

【グリーン・プラス】

## 「はじめてのいけばな」入門

「室内で観葉植物を育てるには、日光や水やり、肥料のことなど、いろいろと手がかかって大変。でも、家のなかで気軽に緑を楽しみたい!」という方、意外と多いんじゃないでしょうか? そこで、今回は初歩的な「いけばな」の基本についてご紹介します。

### ●素材の持ち味を生かし線と面で美しさを表現

いけばなは室町時代に原型が生まれ、いまでは、池坊や古流、遠州流などといったさまざまな流派があります。西洋のフラワーアレンジメントと違い、日本のいけばなは、素材の持ち味を生かし、線と面によって自然な美しさを表現します。

### ●線的な花材で骨組みをつくり草花で演出する二種いけが基本

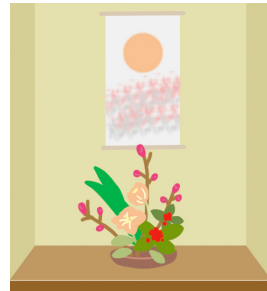
まず、使う材料の組み合わせですが、木の枝など上にのびる線的な花材で骨組みを作り、手前に出す草花で華やかさを演出する二種いけが基本です。量感が足りない場合は、それらを補う茂りものを加えます。最初はこれらの簡単な組み合わせから始めてみましょう。

### ●大切なのはバランス、花の向き、色の配分

いけばなで大切なのがバランスです。そして、メインのお花とその周りのお花の向き。お花の美しさを表現するため、メインのお花はしっかりと前に向けて活けてください。そして、色の配分も大事です。はじめは単純に2~3色からチャレンジしてみてください。

### ★難しく考えずに「お花をきれいに見せる」という自由な気持ちで

いけばなは非常に奥が深いですが、最も基本にあるのは「お花をきれいに見せたい」という気持ちです。最初はそれほど深く考えずに、お花がきれいに見えると自分が思えるように自由に活けてみるといいでしょう。



## 編集後記

いよいよ新しい年が始まりましたね。今年もよろしくお願いたします!  
2012年は辰年ということですが、「辰」は動物で言うと龍(竜)です。実はこの龍、十二支の中では唯一実在しない架空の動物なのです。漢書によると「辰」は元々「振(ふるう、ととのう)」の意味で、草木が盛んに成長して形が整った状態を表しているのだそうです。この辰年にあやかって、今年は被災地の復興が進むことを期待したいですね。  
また、辰はおめでたいしや吉兆として最高の文様で、権力の象徴でもあります。中国では「龍」は権力や富のシンボルとして珍重され、辰年の子を産んで縁起を担ぎたいとすることから、出生率がほかの年と比べて5%増しになることが予想されているようです。中国のベビーブームが消費を牽引して停滞している世界経済が勢いづいてくれるといいですね。  
新しい年がみなさんにとってすばらしい年がありますように。

## 建築用語 プチ辞典【フーチン】

ふーちん

フーチングとも呼ばれ、建物の加重を枕や地盤に伝えるため、柱や壁の最下部を板状にした基礎部分のこと。支える構造物の種類により、独立フーチング、壁フーチング、連続フーチングなどがある。  
地下のない木造住宅などでは逆 T 字型の布基礎程度で十分だが、マンションなどの重い建築物の場合は地盤等の条件により、さまざまな工法が使われている。

Original Frame & Urethan Panel  
F & Pの家

# 住まいるニュース

vol.15

## 住まいるニュース

発行: 株式会社 FP コーポレーション  
(本社) 〒007-0842 札幌市東区  
北42条東15丁目1番1号 栄町ビル  
TEL: 011-741-3382 FAX: 011-751-5319

暮らしに役立つ情報満載!  
2012 1月号

理想の暮らしをするには、どんな家に住むかを考えることも重要ですが、住まい周辺の安全性、利便さなども大変重要な要素です。そこで今回は、住まいやすく暮らしやすい街選びの基本についての記事をご紹介します。

### ●地域の詳しい災害情報は自治体や国のサイトを活用して

住まいは、家族の安全を確保してくれる場所であることが第一条件です。自然災害に関しては、基本的に低地は高台に比べ、地震の揺れが大きくなることが多く、水害に関しても危険性が高いと言われています。ですから、川や海の近くの低地を避けたり、周辺と比べて低くなっている土地などは注意が必要です。地震や水害、津波など、人の力が及ばない自然災害は、防災情報をしっかり収集することで、ある程度、回避することができます。自治体の災害情報の専用サイトや国土交通省のハザードマップポータルサイトなどで自然災害に関する詳しい地域情報を確認できるので是非参考にしましょう。

## なるほど! 納得ノート

### 第15回 住まい周辺施設の三種の神器

住まい周辺になければ困る施設についてのアンケートで一番にあげられたのがスーパー。日常的に生活必需品を買うことの利便性が重視されているようです。その次にあげられているのが病院などの医療・福祉施設。年配になってくると病院にかかることが多くなるため、通院のしやすさが支持率を上げているようです。次に銀行・郵便局があげられています。  
上位三施設への支持率を年代別にみると、スーパーや銀行・郵便局では世代間の大きな違いは見られないようですが、医療・福祉施設については、60代、70代以上の支持率が非常に高いようです。

特集

／ すてきな街に暮らしたい ／

# 住まい選びは街選びから

住まいるニュースでは、暮らしに役立つ話題をご紹介します! 今回は、新築する際の街選びにスポットを当ててご紹介します。

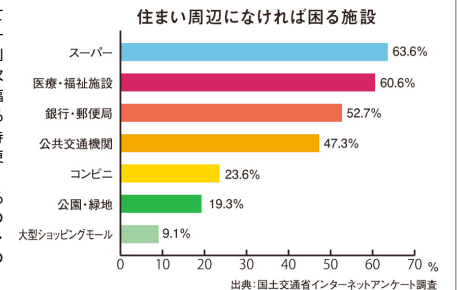


### ●実際に現地へ足を運び近隣に住む人のマナーをチェック

防犯に関しては、検討地域の犯罪発生状況を都道府県警のホームページでチェックするのはもちろん、実際に現地へ足を運び、街の様子をチェックしてみましょう。チェックポイントとしては、ゴミが放置されていないことや、壁などの落書きの有無、植栽の清掃や管理などが地域でしっかりとされているかどうか、放置自転車や違法駐車がないか、ご近所どうしが挨拶を交わっている様子など、その街に住んでいる人のマナーや暮らしぶりを見てみましょう。そのほか、通勤や通学に利用する道を実際に歩いてみて、道路の夜間照明設備の様子や見通しの悪い空間などの犯罪が起りそうな場所がないかをチェックします。また、自分が泥棒や犯罪者の目になって、人目につかず隠れる場所があるか、よじ登って侵入できる場所があるか、逃げる経路が確保しやすいかなど、その地域の弱点を探してみましょう。

### ●住みやすさに加えてこれからの資産価値も考えて

これから新築する新しい土地で永住すると決めている、実際には転勤や家族の事情により、売却や賃貸するケースもあります。そのため、資産価値としての指標で土地を俯瞰で見ることがお勧めです。住み心地はもちろん、将来性のある街を選ぶ心がけが必要です。資産価値を左右する具体的な要素としては、街や立地、交通アクセスなどです。特に交通アクセスに関しては、オフィスが密集する都心へのアクセスや最寄り駅からの徒歩分は重要視されます。このほか、生活必需品を買うためのスーパーやコンビニ、医療施設や教育施設、レストランなどの飲食店、美術館や娯楽施設などが近くにあると、街としての魅力が増して、資産価値が高まります。今後の日本は人口も減り、高齢化社会になると予想されていますので、そういった部分も考慮に入れて立地を考えたいものです。



# 家づくりの知恵袋

## 第15回 コンセント

家づくりにおいて意外と落とし穴になることが多いのがコンセントの配置です。エアコンなどの設備や什器に必要なコンセントはもちろんですが、実際に住んでみて「ここにコンセントがあればよかった。」なんて後悔することもあるようです。ですから事前にはっきりとしたコンセントの配線計画を立てましょう。

部屋のコンセントは一般的に「畳数÷2」といわれています。対角線に2個といわれることもあります。家具の陰で使えなかったりすることもありますので、各コーナーに4箇所設置しておくといでしょう。ダイニングはホットプレートを使うことを考えるとテーブルの下にあると便利です。また、廊下は掃除機やアロマランプ用の一つあるといでしょう。これからの電気自動車時代がくることを考えると、駐車スペースにもコンセントが必須です。このように、これからの生活までも考えながら、朝起きて寝るまでの暮らしのイメージをして配線計画を立ててみましょう。

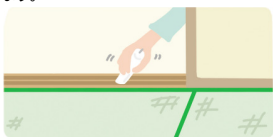


## 我が家のお悩み診断! Dr. 住まいる

今月のご相談 敷居のすべりを滑らかにするには?

**Q.** 最近、ふすまや障子のすべりが悪く開閉するのにコツが必要になったんですが、簡単にすべりをよくする方法ありませんか?

**A.** ふすまや障子は長期間使っていたり、家の老朽化ですべりが悪くなることがあります。昔から行われている方法として、石けんやろうそくを塗ることで敷居の溝とふすまの間の摩擦を減らしてくれて、なじんだ頃にすべりがよくなります。また、ベビーパウダーや制汗スプレーを敷居につけるという方法もあります。どちらにしても、敷居にたまったホコリを爪楊枝や竹串できれいに取り除いてから処置しましょう。



## 聞いて納得! アイデア暮らしの 第15回

今月のアイデア 切り花を長持ちさせる方法

切り花を長く楽しむには、水揚げという処理を行います。水揚げの方法は花の種類によっていくつかありますが、ほとんどの花は、水きりという手法で長持ちさせることができます。

その方法ですが、まず、バケツに水を入れ、水の中で茎を切ります。この時、なるべく深いところで斜めに切りましょう。斜めに切ることで吸水面積が大きくなり、水をよく吸うことができます。また、花瓶の中の水ですが、水1ℓに対し、酢や漂白剤を1、2滴入れると殺菌効果でお花を長く楽しむことができます。



# カンタン!旬感クッキング

今月の献立 おせちを簡単にリメイク 筑前煮グラタン

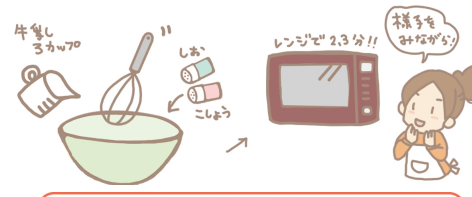
材料 (4人分)

(ホワイトソース)	○牛乳 … 3カップ	○パン粉 … 適宜
○バター … 50g	○塩 … 少々	○マヨネーズ … 適宜
○小麦粉 … 50g	○コショウ … 少々	○チーズ … 適宜
		○筑前煮 … 4人分

### 作り方

1. 耐熱ボールにバターと小麦粉を入れレンジで1分加熱し、混ぜ合わせる。

2. 牛乳を少しずつ加えよく混ぜ、レンジで3分加熱し、塩コショウで味を調える。



POINT レンジで加熱したあとにさらに混ぜて再度加熱するとGOOD!

3. グラタン皿に筑前煮を入れ2で作ったホワイトソース、ナチュラルチーズ、パン粉、マヨネーズの順にかける。

4. 230度のオーブンで20分焼く。

5. おいしくできあがり!



POINT 筑前煮以外でも煮物であればなんでもOK!

## 住まいる風水

第15回 正月行事で開運!

おうちで気軽に始めよう!



1月は「元旦」にはじまり、「初詣」や「七草粥」、「小正月」など、正月はさまざまな行事が集中して行われる時です。正月行事の基本は「年神」と呼ばれる神格を家に迎えることにあります。年神は十二月の大晦日にやってきて、小正月と呼ばれる一月十五日の朝に、松飾りを焼く「どんと焼き」の煙に乗って神の世界に帰るといわれています。いずれにしても、正月行事には、無病息災や家内安全などの願いが込められているものが多く、開運につながりますので、この一年をすてきな年にするために、気軽に楽しみながら正月行事を行いましょう。